



Unge  
funksjonshemmede

# Folkehøgskolen - et år for alle

**Rådgivning av unge med funksjonsnedsettelse eller kroniske diagnoser som ønsker tilrettelegging på folkehøgskolen**

Unge funksjonshemmede har utviklet en veileder til deg som er rådgiver i videregående skole. Vi tar for oss et tema som ellers er lite utforsket: Hva slags tilgjengelighet og tilrettelegging kan elever med funksjonsnedsettelse og kroniske diagnoser forvente på folkehøgskolen? Med veilederen ønsker vi å bidra til et større kunnskapsgrunnlag hos rådgivere som skal veilede elever i målgruppen, og opplyse om hvilke muligheter som finnes. Refleksjonene og rådene bygger på et omfattende kartleggingsprosjekt som Unge funksjonshemmede gjennomførte i 2019. De anonymiserte sitatene stammer også fra dette prosjektet.

Unge funksjonshemmede mener at folkehøgskolen har potensiale for å kunne tilby en viktig læringsarena for alle. Samtidig finnes det i dag barrierer som gjør at elever med funksjonsnedsettelse og kroniske sykdommer opplever å ha færre valgmuligheter enn sine jevnaldrende. Barrierene handler blant annet om fysiske hindringer, manglende kompetanse om tilrettelegging og tilgjengelighet, mangel på informasjon, og tilstedeværelsen av fordommer, både hos folkehøgskolen og hos unge som er nysgjerrige på folkehøgskolen. Mange av disse barrierene kan bygges ned med relativt enkle grep og vil kunne gi store gevinster for fremtidige elever og folkehøgskoler.

Januar, 2021

Illustrasjoner og design: Thomas Sørli Hansen  
Prosjektet er finansiert av Barne-, ungdoms- og familiedirektoratet (Bufdir)

Unge  
funksjonshemmede



## Innhold

La flere få et positivt utbytte av folkehøgskolen.....	4
Hva vet vi etter kartleggingen?.....	6
Gode effekter hos tidligere elever i målgruppen .....	7
Folkehøgskolene har relativt god erfaring med å tilrettelegge .....	9
Muligheter til å yte fleksibilitet.....	9
Variierende grad av fysisk tilgjengelighet.....	11
Lite informasjon om tilgjengelighet og tilrettelegging .....	13
Hva kan du som rådgiver bidra med?.....	15
Eksempler på tilgjengelige støtteordninger .....	22
Nyttige ressurser .....	24

Unge funksjonshemmede er en paraplyorganisasjon for 38 organisasjoner og grupperinger av ungdom med funksjonsnedsettelse og kroniske sykdommer. Til sammen har disse over 25 000 medlemmer. Hvert år gjennomfører vi prosjekter for å samle inn kunnskap og bidra til samfunnsmessig likestilling av unge med funksjonsnedsettelse og kronisk sykdom.

Vi jobber mot diskriminering og for universell utforming på alle samfunnsområder.

## La flere få et positivt utbytte av folkehøgskolen

*Et år på folkehøgskole kan gi gode effekter for elever med funksjonsnedsettelse og kroniske sykdommer i overgangen fra «ungdom» til «voksen».*

I 2019 gjennomførte Unge funksjonshemmede et kartleggingsprosjekt der vi undersøkte elevens tilgang til og utbytte av folkehøgskolen. Tidligere elever med funksjonsnedsettelse og kroniske sykdommer fortalte om betydelige effekter av et år i dette skoleslaget. Samtidig forteller mange at søknadsprosessen til folkehøgskolen har vært krevende. Det finnes lite informasjon om tilgjengelighet og tilrettelegging, og mange har blitt møtt med usikkerhet og avslag i førstelinjen når de har tatt kontakt med skolene.

**Vi vet at rådgivere kan spille en viktig rolle for unge på trappene av en sårbar overgang fra videregående opplæring til studier og arbeid. Spesielt blir rådgiveren viktig, der hen kan hjelpe den enkelte elev med å se muligheter og potensiale, heller enn begrensninger.**

Mange rådgivere har i dag god kjennskap til folkehøgskolen som tilbud. Samtidig er det ikke lett å få oversikt over hvilke muligheter elever har for å få ønsket tilrettelegging på folkehøgskolen, og hvor tilgjengelig miljøet på folkehøgskolen er for alle. Sett i lys av at nært 17 prosent av befolkningen lever med en funksjonsnedsettelse eller kronisk sykdom i dag, vil det være mange elever som har

behov for hjelpemidler, tilpassede læremidler, assistanse, tilrettelegging av tidsskjema eller tilgang til helsetjenester. Hvilke muligheter har unge til å få dette, slik at de kan delta og bidra på lik linje med sine medelever i folkehøgskolens ordinære løp?

I denne veilederen ønsker vi å gi innblikk i tematikken og trekke frem forhold som kan være verdt for rådgivere å kjenne til, for å kunne gi gode og velbegrunnede råd til elever i målgruppen. Unge funksjonshemmede har også utviklet en rådgiver til unge folkehøgskoleinteresserte, som kan være nyttig å se på parallelt. Materialet finnes på Unge funksjonshemmedes nettside og kan skrives ut og distribueres til elever som søker mer målrettet informasjon.

### **Folkehøgskolen - Et år for alle? Om inkludering og tilrettelegging på folkehøgskolen**

Rapporten bygger på en bred spørreundersøkelse til folkehøgskolen samt 18 dybdeintervjuer av tidligere elever med funksjonsnedsettelse og kroniske diagnoser, og ansatte på folkehøgskolen. Undersøkelsen danner et viktig bakteppe for rådene som presenteres i denne veilederen.

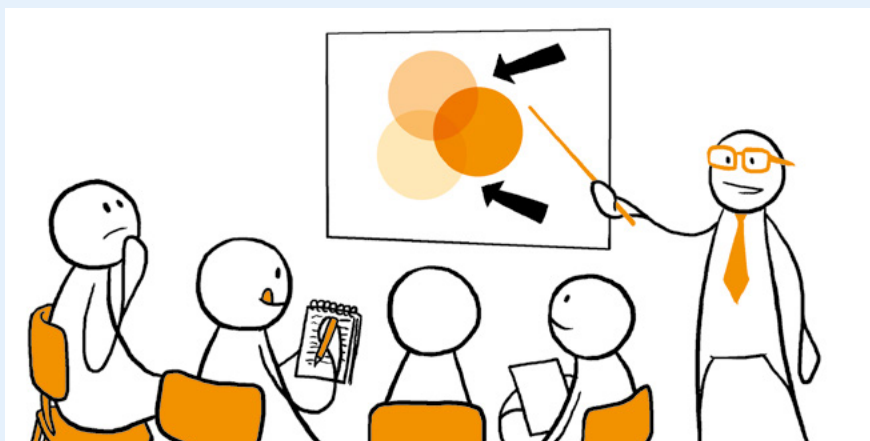
Rapporten fra undersøkelsen kan leses i sin helhet på Unge funksjonshemmedes hjemmesider: <https://ungefunksjonshemmede.no/ressurser/publikasjoner/utdanning/folkehoyskolen-et-ar-for-alle/>

## Hva vet vi etter kartleggingen?

Vi mener det er gunstig at rådgivere kjenner til undersøkelsen som Unge funksjonshemmede gjennomførte i 2019. Kunnskapen er ny, og kan bidra til å gi rådgivere et bedre grunnlag for å videreformidle råd og løsninger for elever med funksjonsnedsettelse og kroniske sykdommer som ønsker, og kan få nytte av, et år på folkehøgskole.

Prosjektets målgruppe har vært unge med funksjonsnedsettelse og kroniske diagnoser som har ønsket tilgang på folkehøgskolens ordinære tilbud. Elevene i målgruppen har behov for hjelpemidler og tilrettelegging, men er ikke i målgruppen til folkehøgskolens «tilrettelagte linjer», som innebærer elementer av ADL-trening.

Nedenfor følger et utdrag av funnene i undersøkelsen.



## Gode effekter hos tidligere elever i målgruppen

Folkehøgskolen kan spille en viktig rolle i unges løsrivelsesprosess. Mange forteller at året har hatt stor betydning i overgangen fra å være ungdom til å skulle leve et liv som voksen.

Blant positive tilbakemeldinger, forteller respondenter i undersøkelsen at de har utviklet faglige interesser og sosial kompetanse i omgivelser der læring og evaluering ikke er preget av standardmål og karakterpress. Det vises til økt selvtillit og mestringfølelse. Vi tolker at dette kan ha sammenheng med at folkehøgskolen legger opp til et «friere» år til å utforske, samhandle og reflektere. Eleven får bedre tid til å bli kjent med seg selv, sine grenser og sine ferdigheter. Internatlivet og tilgangen til nye utfordringer er med på å ruste elevene for et mer selvstendig liv, der unge føler seg klare til å flytte for seg selv og starte i utdanning tidligere enn forventet. Samtlige respondenter har opplevd å ha knyttet vennskap og varige nettverk. Dette kan sees som en selvfølge, men oppleves som ekstra viktig for en gruppe som er mer utsatt for utenforskap og ensomhet enn øvrig befolkning.

Flere forteller at året på folkehøgskolen ga opplevelser av bedre motivasjon og bevissthet omkring eget potensiale. Én informant forteller at hun begynte på folkehøgskole etter at videregående opplæring ble for tøft. På folkehøgskolen opplevde hun støtte og motivasjon, og det ble tilrettelagt slik at hun kunne ta opp fag og eksamener. Informanten fullførte videregående opplæring parallelt med året på folkehøgskolen.

Også ansatte ved folkehøgskolen forteller om gevinstene av å ha et elevmangfold på skolen. Mangfold er i seg selv berikende for elevmassen og kan åpne for bredere synspunkter og refleksjoner i gruppa. På folkehøgskolen finnes det mer tid mellom elev og lærer, og mellom elevene selv. Det ligger til rette for at eleven kan bli sett og hørt i større grad enn i grunnskolen eller på universiteter og høgskoler. Ansatte forteller at elevene kan komme «med hele seg selv» på folkehøgskolen, og er opptatt av å formidle respekt og et positivt menneskesyn. Elever som opplevde usikkerhet og fordommer i oppstarten på folkehøgskolen, forteller om en tydelig holdningsendring i løpet av året, etter hvert som elever og lærere ble kjent med hverandre. Mange opplever mindre prestasjonspress på folkehøgskolen og setter pris på kombinasjonen av frihet og støtte som denne skolen gir, i overgangen til et mer selvstendig liv.

«Folkehøgskole har betydd absolutt alt. Det ble et viktig vendepunkt i livet. Jeg så bare fremover. Jeg greide å få studiekompetanse samtidig og oppdaget flere fremtidsprospekter.»

- Stine, ledd- og muskelsykdom

## **Folkehøgskolene har relativt god erfaring med å tilrettelegge**

Spørreundersøkelsen fortalte at 72 prosent av folkehøgskolene har erfaring med å tilrettelegge for elever med funksjonsnedsettelse og kroniske diagnoser. Kun et fåtall av skolene oppgir at de har lite erfaring med dette, men det kan være ulikt hva slags type tilrettelegging skolene har gjort mest av og spesialisert seg på. Flest folkehøgskoler forteller at de kan gi et fullverdig tilbud til elever med lære- eller konsentrasjonsvansker, miljøhemninger (astma, allergi, intoleranse) og psykiske utfordringer. Alle skoler tilrettelegger for matallergier, de fleste kan tilby eget bad/toalett og mange har gode samarbeid med helsesøstre, hjelpemiddelsentraler og kommunale helsetjenester. På motsatt side virker det i snitt vanskeligere å tilrettelegge for elever med nedsatt syn, nedsatt bevegelse eller kognitive utfordringer, selv om mange også mener at de kan gi et fullverdig tilbud til disse elevene.

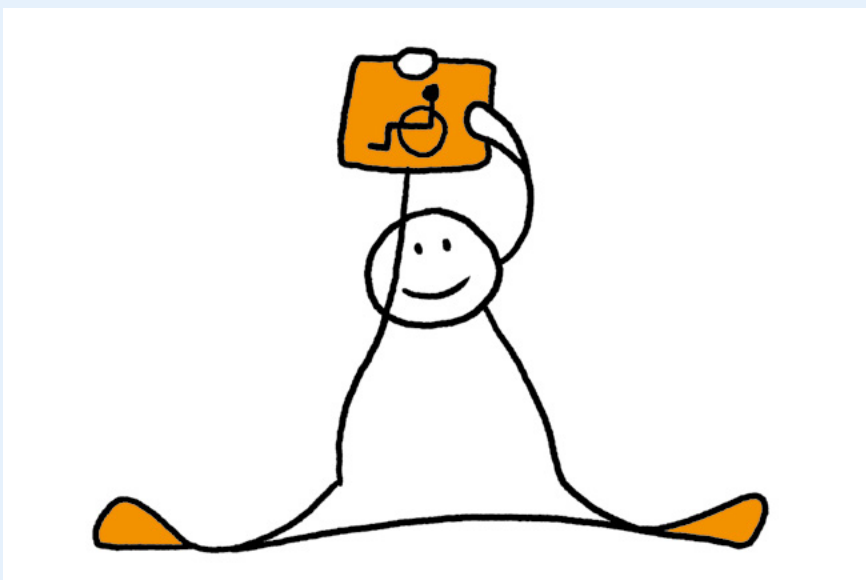
## **Muligheter til å yte fleksibilitet**

Fleksibilitet og tid er elementer som folkehøgskolen kanskje har større tilgang til enn andre skoleslag. I spørreundersøkelsen vurderte 67 prosent av respondentene at de i stor eller svært stor grad er fleksible i sin tilrettelegging. Folkehøgskolen er ikke bundet til læringskrav eller planer, og elevene presses ikke nødvendigvis gjennom undervisning og evaluering som ikke passer for dem. Flexibilitet er et verdifullt element for elever som i større

grad enn sine jevnaldrende må drive energijøkonomisering og vurdere og tilpasse program etter dagsform.

På folkehøgskolen fokuseres det også på dialog og åpenhet blant elever og ansatte. Flere tidligere elever forteller at de har opplevd å bli sett på en annen måte enn det som er vanlig i andre skoleslag. I spørreundersøkelsen oppga nært 85 prosent av folkehøgskolene at de har fokus på personlig oppfølging og/eller rådgivning av elever med funksjonsnedsettelse. Undervisningen tar ulike former og de unge kan i stor grad møtes på egne premisser.

En slagside ved fleksibiliteten kan være at skolen planlegger mindre på forhånd og heller vurderer situasjoner når eleven har ankommet. Dette blir fort negativt hvis



eleven blir overrasket over at det er mye opplegg hen ikke kan være med på. Det er derfor viktig at ansatte på folkehøgskolen får den informasjonen de behøver før elevens oppstart og at eleven følger opp at miljø og undervisning blir tilgjengeliggjort, slik at året blir så bra som mulig. Eleven skal også kunne være med på oppstartsaktiviteter og fellesturer, og bør få bekreftet at dette er tenkt på, dersom det for eksempel kreves tilgang med rullestol.

### **Variierende grad av fysisk tilgjengelighet**

Mange folkehøgskoler benytter gamle, ærverdige bygg som ikke møter en moderne standard for tilgjengelighet. Kun 8 av 70 respondenter anser at tilknyttet folkehøgskole «i svært stor grad» er tilgjengelig for alle. En hovedvekt oppgir at skolen «i noen grad» er tilgjengelig. Mange forteller at det er den fysiske utformingen av byggene som er årsaken til dette. Spesielt er det mange bygg som har flere etasjer og kun tilgang via trapp. Dette betyr ikke at tiltak ikke kan settes inn, og i flere tilfeller er det gjort mye for å påse på at miljøet skal fungere for elever som har startet. Likevel er det viktig å være klar over at det kan måtte påberegnes tid for å undersøke om folkehøgskolen kan tilby en akseptabel standard hvor alle kan delta. Tilgjengelighet er viktig for at alle elever skal kunne medvirke, føle seg verdsatt og bli inkludert.

Funnene bekrefter at det kan være vanskeligere for enkelte elevgrupper å finne en skole som passer for seg, men dette betyr ikke at skoler med mulighet for

god tilrettelegging ikke finnes. Mange skoler har fått erfare at enkelte tiltak kan utgjøre en stor forskjell og mange har benyttet elevens kompetanse til å forbedre og tilgjengeliggjøre eget tilbud. Dersom folkehøgskolene skal oppgraderes, må de følge dagens krav til tilgjengelighet og universell utforming.

Med universell utforming menes utforming av produkter, omgivelser, programmer og tjenester på en slik måte at de kan brukes av alle mennesker, i så stor utstrekning som mulig, uten behov for tilpassing og en spesiell utforming

FN-konvensjonen om rettighetene til personer med nedsatt funksjonsevne, Artikkel 2.

«Universell utforming» er en visjon for universelle løsninger, der hensynet til et mangfold i befolkningen skal lede planleggingen. I grunnskole og i høyere utdanning har den universelle tankegangen på mange måter erstattet det tradisjonelle fokuset på enkeltvis tilrettelegging. Heller har det blitt en viktig oppgave å utforme miljøet slik at flest mulig elever som er kvalifiserte til opptak, kan inkluderes i ordinære løsninger, ferdes selvstendig og få utbytte av tilbudet, uavhengig av funksjonsevne. Universell utforming handler om likeverdige løsninger.

Selv om universell utforming alltid bør etterstrebes, er det ikke alltid man har tilgang til et nytt og optimalt lokale. Da er det allikevel mange grep man kan gjøre for å øke tilgjengelighet for ulike grupper. *Tilgjengelighet* handler om å tilrettelegge for menneskers ulike behov og kan innebære at man tar i bruk spesielle løsninger som sikrer fremkommelighet og bruksmuligheter for flere. *Tilrettelegging* kan altså være et middel for å oppnå bedre tilgjengelighet, når utformingen av et miljø i utgangspunktet er til hinder for noen.

Unge funksjonshemmede mener at alle folkehøgskoler må sikre et tilgjengelig miljø som ikke diskriminerer elever og lærere med nedsatt funksjonsevne.

## **Lite informasjon om tilgjengelighet og tilrettelegging**

Undersøkelsen viser at det mangler god informasjon om universell utforming og muligheter for tilrettelegging av studiesituasjon, internat og turer på folkehøgskolens nettsider. Det råder også usikkerhet omkring målgruppen til folkehøgskolen.

Både elever og ansatte forteller at folkehøgskolene tenderer til å reklamere høyt for spenningsfylte linjer som villmarksliv, ekstremsport og backpacking. Dette fører med seg en viss usikkerhet om hvilke ferdigheter og interesser man bør ha, for å få utbytte av et år på folkehøgskole. Mange elever ble overrasket over mangfoldet av linjer,

og ble først klar over variasjonen i tilbudet når noen de kjente kunne fortelle om det.

Mangel på direkte informasjon om tilgjengelighet og tilrettelegging kan alene være en betydelig barriere for å søke på folkehøgskole. Unge forteller at prosessen med å finne frem til en skole som er åpen for alle og kan tilrettelegge for den enkelte, er krevende. En faktor som øker stressnivået ved å ikke finne tilstrekkelig informasjon, er at søknadsperioden gjerne sammenfaller med det siste året på videregående skole, som stjeler mye energi og tid fra de unge.

For elever som ønsker å gå på «botreningslinjer», finnes det bedre informasjon. Disse linjene blir gjerne omtalt som «tilrettelagte linjer» og innebærer ofte et element av ADL-trening, som gjør at de retter seg mot en smal målgruppe. Ønsker man derimot å vite om ordinære tilbud har rullestoltilgang, heis, teleslynge, fleksibilitet i timeplanen eller gir mulighet for å fortsette hos psykolog, er eleven nødt til å ta kontakt med hver enkelt skole for å spørre om forholdene og hva som kan tilrettelegges. Ansatte bekrefter at informasjon om tilgjengelighet og tilrettelegging per 2019 først og fremst tilbys over telefon eller e-post.

## Hva kan du som rådgiver bidra med?

Kartleggingen forteller at søknadsprosessen til folkehøgskolen kan være ekstra krevende for elever som har behov for tilrettelegging eller et tilgjengelig miljø. Du som rådgiver kan bli en viktig støttespiller i denne perioden, både ved å formidle informasjon, bevisstgjøre om mulighetene som finnes og ved å motivere eleven til å stå i prosessen.

Rådgivere kan også være viktige pådrivere for å bryte ned samfunnsskapte barrierer for deltakelse, i bindeleddet mellom elever og utdanningsinstitusjoner.

Under følger noen forslag til hvordan du som rådgiver kan gjøre det enklere for elever i jakten på en folkehøgskole som både passer og ivaretar elevens interesser.



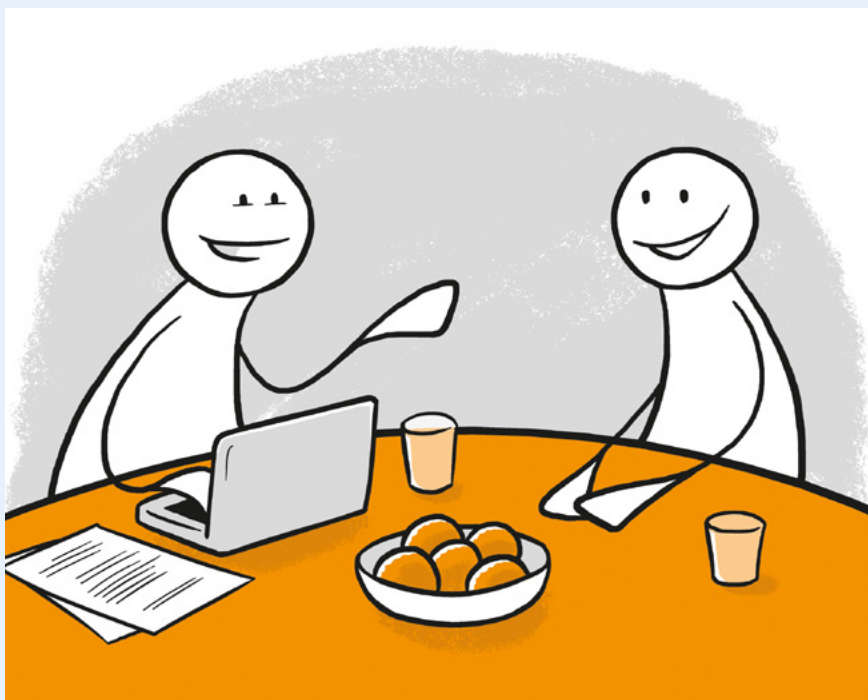
### **Bidra med kunnskap og informasjon i en krevende søknadsprosess**

Det er tidkrevende å undersøke hvilke folkehøgskoler som er tilgjengelige. Hvis du som rådgiver har kunnskap om hvilke skoler som er gode på tilrettelegging på alminnelige linjer, er dette verdifull informasjon for elever. I de tilfeller der det mangler informasjon om folkehøgskolens miljø og fysiske utforming, bør eleven oppfordres til å ringe eller sende e-post til skolen hen er interessert i. Mange tilbyr også besøk på skolen, slik at den unge kan få møte ansatte og selv vurdere de fysiske forholdene. Dette kan



være en bedre løsning enn at folkehøgskolen forteller hva som er mulig og ikke. Alternativt kan man forespørre bilder.

Mange av de tidligere elevene forteller at de i flere tilfeller har motbevist læreres forventninger og fordommer. I samarbeid med hjelpemiddelsentraler eller kompetansemiljøer kan man veilede folkehøgskolen om hvilke tiltak som bør settes inn for at den aktuelle eleven skal kunne delta på et likestilt grunnlag.



### **Fremhev mulighetene, ikke legg begrensninger på valgene**

Funksjonsnormen, antakelsen om at kroppen må fungere på en viss måte for at en skal kunne delta i samfunnet og leve et godt liv, kommer til syne for flere unge med en normbrytende kropp. Også i møte med folkehøgskolen har unge opplevd at de har blitt møtt med usikkerhet og skepsis i førstelinjen, når de har etterspurt tilrettelegging. Dette kan bidra til en demotiverende og krevende søknadsprosess. Samtidig vet vi etter kartleggingen at svært mange elever har opplevd en positiv holdningsendring i løpet av året på folkehøgskolen, når de først har kommet inn der de ønsker. Tidligere elever forteller i overvekt om at året til slutt har gitt et stort utbytte.

Det er viktig at du som rådgiver ikke er med på å legge unødvendige begrensninger på valgene, men hjelper den unge med å se forbi usikkerhetene som hen kan møte ved første kontakt. Enkelte har opplevd at de med positive holdninger, motivasjon og stå på-vilje, har overbevist folkehøgskolen om deres opptak, og at både elev og skole har vært fornøyd med dette.

Som nevnt, begrenser informasjonen om tilgjengelighet og tilrettelegging på folkehøgskolen seg gjerne til «tilrettelegte linjer», utformet med elementer av ALD-trening. I tillegg mottar fire skoler et statlig særtilskudd for å tilpasse skole og undervisningsopplegg til et større antall av elever med funksjonsnedsettelser (Lundheim folkehøgskole, Peder Morset folkehøgskole, Ål folkehøgskole og kurscenter og Folkehøgskolen Nord-Norge). Det er viktig å

være oppmerksom på at de fleste elever med funksjonsnedsettelse på ordinære videregående skoler ikke er i målgruppen for disse tilbudene, selv om de kan ønske en form for tilrettelegging. Flere i undersøkelsens målgruppe ville oppleve det som stigmatiserende å bli henvist til disse skolene, der de i hovedsak ønsker frihet til å velge skole etter interesser, ikke kun etter tilgjengelighet.

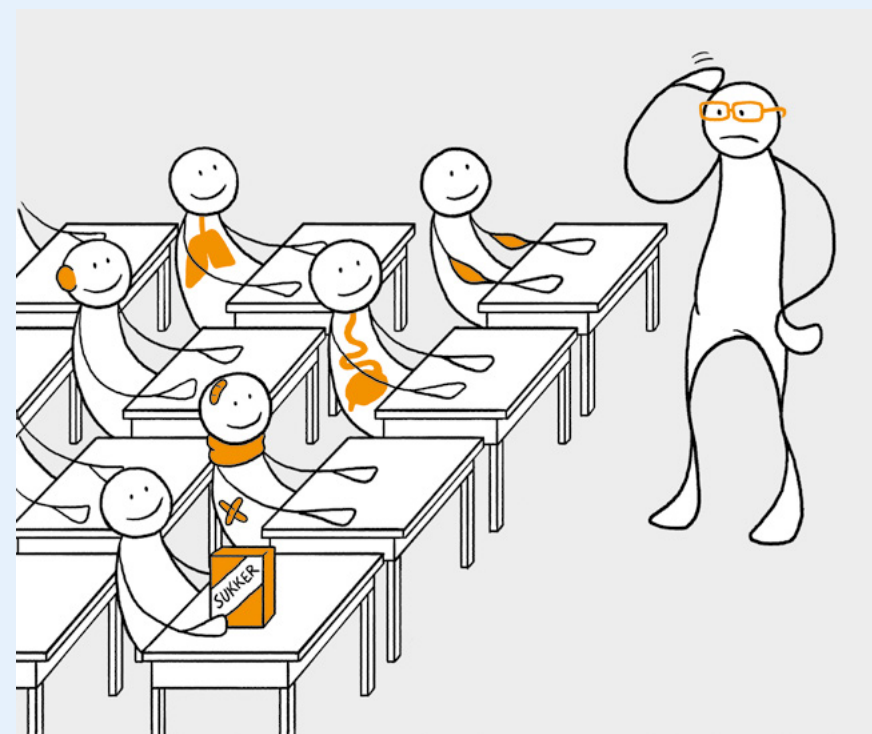
### **Gi tips til elevens søknad**

Ansatte forteller at flere faktorer spiller inn på om de kan gi et tilbud til elever med funksjonsnedsettelse. Ofte ligger utfordringene i standarden på folkehøgskolens bygg og uteområder, ansattressurser og muligheter for tilpassing av turer og undervisningsopplegg. Disse faktorene kan det være vanskelig for eleven å påvirke i semesteret før folkehøgskolen begynner. Ser man bort fra dette, har ansatte formidlet to ønsker som kan virke positivt i elevens søknadsprosess: **Utfyllende informasjon om elevens behov og utfordringer**, og **elevens uttrykte motivasjon**. Dersom eleven har gode erfaringer med hva som fungerer av tilrettelegging, og ser løsninger, kan dette være nyttig å formidle i kontakten med folkehøgskolen. I tillegg er det positivt å vise til selvstendighet og optimisme.

Gjennom kartleggingsprosjektet kom det frem at ansatte ønsker seg bedre informasjon om elever før oppstart. Dette er viktig for at lærere og internatledere skal kunne forberede seg og tilrettelegge miljø og undervisningsopplegg som i utgangspunktet ikke passer for alle. Ansatte har vært tydelige på at slik informasjon ikke gjør den enkelte noe dårligere stilt for opptak. Derimot kan det

bidra til en god og viktig forventningsavklaring i forkant av året. Dette er like viktig for eleven, som bør søke avklaring på om det vil tilkomme endringer i programmet som følge av at noe ikke kan tilpasses. Elever som betaler det samme har i utgangspunktet også krav på det samme.

Dersom man har assistansebehov og har vært i kontakt med kommunen for å undersøke en løsning for å finansiere bistand på folkehøgskolen, kan dette være positivt for skoler som i utgangspunktet ikke tilbyr dette. Det ble likevel ikke oppgitt som noen avgjørende faktor for opptaket.



## **Frem elevens rettigheter**

God tilrettelegging, tilgjengelighet og holdninger som ikke diskriminerer er avgjørende for inkludering og likestilling. Personer som opplever å bryte med normer i samfunnet, har større risiko for diskriminering. Derfor er det viktig å sikre rettigheter og hindre lovstridig forskjellsbehandling gjennom lov. Elever bør kjenne sine rettigheter, likesom utdanningsinstitusjoner bør informere om disse. Vi minner om følgende lover og konvensjoner:

- FN-konvensjonen for rettighetene til mennesker med nedsatt funksjonsevne (forkortet CRPD på engelsk)
- Lov om likestilling og forbud mot diskriminering (likestillings- og diskrimineringsloven)
- Lov om folkehøgskoler (Folkehøgskoleloven)

Etter Folkehøgskoleloven (Lov om folkehøgskoler) paragraf 5a, skal skolen «så langt det er mulig og rimelig, legge læringsmiljøet til rette for elever med særskilte behov» og, etter paragraf 5i, så langt det er mulig og rimelig sørge for «at læringsmiljøet er utformet etter prinsippet om universell utforming». Loven forplikter alle folkehøgskoler, men legger dessverre inn et betydelig slingringsmonn i forhold til hva som regnes som «mulig» og «rimelig».

## **Vær en ambassadør for likestilling og universell utforming**

Folkehøgskolene arbeider for å bli mer tilgjengelige for mangfoldet av elever. Likevel har skolene i dag en vei å gå. Rådgivere bør derfor fortsette å fremme likestillingsperspektivet og formidle dette i møte med folkehøgskolen.

Tilgjengelighet og universell utforming er eksempel på sentrale virkemidler for å bygge ned funksjonshemmende barrierer som elever og lærere møter. Universell utforming handler om å finne hovedløsninger som alle kan benytte seg av, og slik sikre en mer likestilt samfunnsdeltakelse. Når alle kan bruke de samme løsningene, og kan bidra på samme plattform, bidrar dette til en inkludering som samfunnet er tjent med.

I tillegg til faktiske hindringer i miljø, kan negative holdninger, fordommer og manglende kunnskap utgjøre sosiale funksjonshemmende barrierer. Mange kan mene at tiltak for bedre tilgjengelighet er fordyrende og unødvendige, eller ikke er relevant for deres virksomhet. Dette gjenspeiler ofte negative holdninger og lave forventninger til personer med funksjonsnedsettelse. Argumentet tar heller ikke i betraktning at universell utforming er en samfunnsgode som mange ulike mennesker vil dra nytte av, i ulike situasjoner i livet.

Hvis en elev blir undervurdert på bakgrunn av at vedkommende har en funksjonsnedsettelse, er dette et åpenbart eksempel på en funksjonshemmende barriere som bidrar til å begrense elevens utdanningsvalg.

## Eksempler på tilgjengelige støtteordninger

Unge funksjonshemmede mener at det bør være enklere for elever med funksjonsnedsettelse og kronisk sykdom å gå et år på folkehøgskole, og samtidig motta den bistanden og tilretteleggingen de behøver og har krav på. Dessverre ser vi at både folkehøgskolen og elever ved folkehøgskolen gjerne faller mellom to stoler, når det kommer til tilskudd og støtteordninger. Likevel finnes det enkelte ordninger det kan være nyttig å vite om:

### NAV

Hvis opplæringen på folkehøgskolen kan hjelpe eleven til å bli mer selvhjulpent, kan hen kvalifisere til støtte. Dette kan være mest aktuelt for elever på botreningslinjer eller tilsvarende, men det kan også være mulig å få på andre linjer, med god argumentasjon. Se nettsiden: <https://www.nav.no/no/person/hjelpemidler/hvor-trenger-du-hjelp/dagligliv-og-fritid/opphold-pa-folkehøgskole>.

### Lånekassen

Lånekassen gir tilleggsstipend dersom man ikke kan jobbe ved siden av studiene (inkludert folkehøgskolen). Eleven kan også få stipend og lån om sommeren etter folkehøgskolen og før videre studier, dersom hen er hindret fra å ha en sommerjobb. Se nettsiden: <https://www.lanekassen.no/nb-NO/stipend-og-lan/nedsatt-funksjonsevne/>

### Legathåndboken

Det finnes legater som gir støtte ved skolegang på enkelte folkehøgskoler, som for eksempel Ål folkehøgskole og kurscenter. Gjør et søk i [www.legathandboken.no](http://www.legathandboken.no)

### Brukerstyrt personlig assistanse (BPA)

Dagens BPA-ordning legger dessverre dårlig til rette for at man skal kunne gå midlertidig på skole i en annen kommune enn der en har vedtaket sitt fra. Dette er synd, og det vil kreve at man er ute i god tid for å undersøke om det lar seg gjøre (for noen har det vært mulig å få BPA gjennom å melde flytting). Ved behov for assistanse på folkehøgskolen, kan det være lurt å undersøke om det er mulig å inngå et kommunesamarbeid mellom hjemkommune og folkehøgskole. Flere folkehøgskoler har fått til slike løsninger, der hjemkommunen bidrar noe økonomisk, slik at folkehøgskolen kan sette inn nødvendig personell og den enkelte kan gå på folkehøgskole og motta en viss form for personlig assistanse. Forsøk å formidle de positive effektene av det å gå på folkehøgskole, som f.eks. økt selvstendighet, selvtillit og læring til kommunen.

## Nyttige ressurser

### Nav hjelpemiddelsentral

Hjelpemiddelsentralen kan tilby hjelpemidler/tolketjenester til personer med funksjonsnedsettelse, men er også et ressurs- og kompetansesenter som kan hjelpe med å finne løsninger på ulike utfordringer som elever med funksjonsnedsettelse og kroniske sykdommer møter i hverdagen, jobb eller studiesammenheng.

### Funksjonshemmedes interesseorganisasjoner

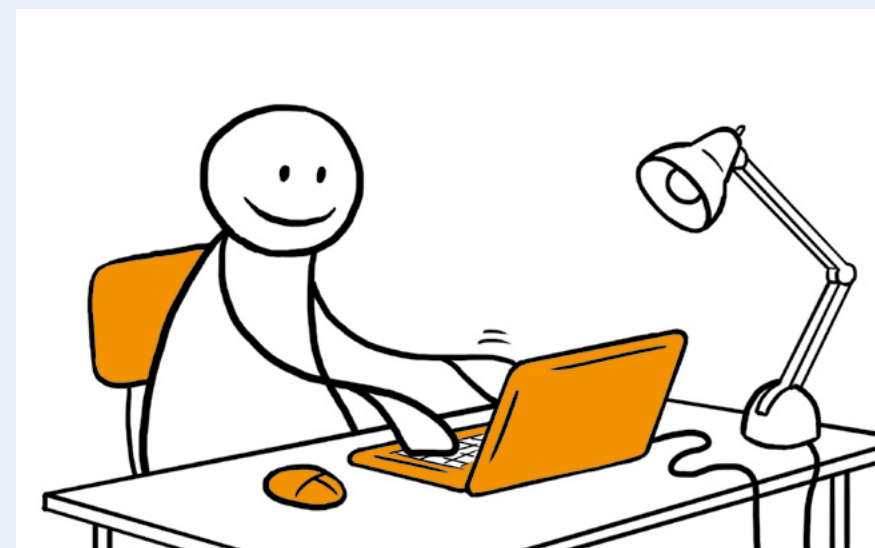
Mange med funksjonsnedsettelse og kroniske sykdommer er organisert gjennom interesseorganisasjoner eller diagnosespesifikke medlemsorganisasjoner. Disse organisasjonene sitter gjerne på bred kunnskap om den gruppen de representerer. Det kan være nyttig å oppsøke en slik organisasjon, dersom du trenger råd og tips om mulige tiltak, legater og erfaringer som kan hjelpe den enkelte elev.



### Folkehøgskolekontoret

Folkehøgskolekontoret består av Folkehøgskoleforbundet (FHF), Informasjonskontoret for Folkehøgskolen (IF), Noregs kristelege folkehøgskolelag (NKF), Informasjonskontoret for kristen folkehøgskole (IKF) og Folkehøgskolerådet (FHSR).

Informasjonskontorene til kristen og frilynt folkehøgskole samarbeider om nettsidene folkehogskole.no, sosiale medier og har løpende kontakt med skolene. Kontoret kan være nyttig å oppsøke ved generelle spørsmål om ordningen, forslag eller problemstillinger. Kontaktinformasjon finnes på folkehogskole.no: <https://www.folkehogskole.no/kontakt/folkehogskolekontoret>



## Unge funksjonshemmedes veileder til folkehøgskolene

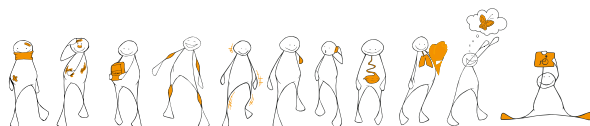
Unge funksjonshemmede leverer i 2021 en veileder til folkehøgskolene for hvordan de kan skape et mer tilgjengelig og inkluderende tilbud for alle, inkludert elever med funksjonsnedsettelse og kroniske sykdommer. Veilederen vil være et nyttig verktøy for folkehøgskolene og kan gjerne refereres til dersom en utvalgt skole er usikker på hvordan den skal tilnærme seg forespørslor om tilrettelegging. Veilederen inkluderer henvisninger til ressurser og vil gjøres tilgjengelig på Unge funksjonshemmede sine nettsider.

## Unge funksjonshemmedes veileder til unge

Unge funksjonshemmede har også laget en veileder rettet mot unge med funksjonsnedsettelse og kroniske diagnoser som er interessert i å gå på folkehøgskole. I veilederen tar vi opp vanlige spørsmål og videreformidler kunnskap, både fra tidligere elever og ansatte samt gir tips til søknadsprosessen. Veilederen kan skrives ut og lastes ned fra Unge funksjonshemmedes nettsider:

<https://ungefunksjonshemmede.no/ressurser/publikasjoner/utdanning/folkehoyskolen-et-ar-for-alle/for-unge/veileder-for-elever/>

Unge  
funksjonshemmede



## **Unge funksjonshemmede**

Mariboegs gate 13

0183 Oslo